

fotel
masujący
Zen

Dziękujemy za wybór naszego fotela masującego!

Przed pierwszym użyciem fotela Zen przeczytaj tę instrukcję i zachowaj ją, aby móc do niej wracać w razie potrzeby. Znajdziesz tu ważne zasady bezpieczeństwa i wskazówki, które sprawią, że korzystanie z fotela będzie wygodne i bezpieczne.

Życzymy wspaniałych chwil w fotelu Zen!

Spis treści

Specyfikacja techniczna	4
Co musisz wiedzieć, zanim rozpoczniesz sesję masażu	4
1. Kto nie powinien korzystać z tego urządzenia	5
2. Ważne ostrzeżenia dotyczące bezpieczeństwa	5
3. Środki ostrożności	7
4. Warunki przechowywania	9
Zaczynamy!	9
1. Poznaj fotel masujący	9
Budowa fotela	9
Budowa wewnętrzna	10
Elementy mechaniczne	11
2. Przygotowanie fotela do uruchomienia	12
Ustawienia fotela masującego	12
Montaż fotela	13
Pierwsze włączenie fotela	16
3. Funkcje wbudowanego pilota	17
4. Funkcje i obsługa panelu sterującego / Interfejs wyboru programu	18
Interfejs wybranego programu / Tryby tematyczne i programy masażu	19
Pozycja fotela / Tryb masażu manualnego	20
Masaż poduszkami powietrznymi	21
Ulubione programy / Ustawienia	22
Pomiar kondycji / Sterowanie głosem	23
Czyszczenie i konserwacja fotela masującego	24
Diagnoza usterek	25
Informacje dotyczące utylizacji	26
Warunki gwarancji	27

Specyfikacja techniczna

Nazwa urządzenia	Fotel masujący Nedo Zen
Model urządzenia	RK8102A
Moc (W)	200 W
Waga netto	139.6 kg
Waga brutto	163 kg
Wymiary	147 x 85 x 127,5 cm

Co musisz wiedzieć, zanim rozpoczniesz sesję masażu

OSTRZEŻENIE! Przeczytaj wszystkie informacje/ostrzeżenia dotyczące bezpieczeństwa, instrukcje montażu, obsługi i konserwacji, ilustracje i specyfikacje dołączone do urządzenia. Niezastosowanie się do instrukcji może spowodować poważne narażenie zdrowia, a nawet życia i/lub porażenie prądem elektrycznym czy pożar. Przeczytaj wszystkie instrukcje i postępuj zgodnie z nimi, nawet jeśli uważasz, że urządzenie jest Ci dobrze znane. Zachowaj instrukcję obsługi do wykorzystania w przyszłości.

1. Kto nie powinien korzystać z tego urządzenia

Urządzenie nie jest przeznaczone do użytku przez osoby (w tym dzieci) z niepełnosprawnością fizyczną, zaburzeniami sensorycznymi lub neurologicznymi lub osoby, które nie mają doświadczenia lub mają zaburzenia psychiczne – chyba że są nadzorowane i poinstruowane przez osoby odpowiedzialne za ich bezpieczeństwo. Dzieci muszą być nadzorowane, aby nie bawiły się urządzeniem. Fotel przeznaczony jest do użytku dla osób ważących do 120 kg.

Skonsultuj się z lekarzem przed użyciem, jeżeli:

- cierpisz na cukrzycę, osteoporozę,
- cierpisz na choroby serca lub masz wszczepione elektroniczne urządzenia medyczne, takie jak rozrusznik serca,
- jesteś w ciąży,
- masz problemy ze stawami,
- masz zapalenie żył, zakrzepicę lub zwiększone ryzyko powstawania skrzepów we krwi,
- masz urazy lub choroby skóry,
- masz kontuzje kręgosłupa lub przebyty uraz kręgosłupa,
- niedawno poddano Cię operacji,
- masz wszczepione implanty,
- lekarz zalecił Ci odpoczynek.

2. Ważne ostrzeżenia dotyczące bezpieczeństwa

- Zawsze odłączaj fotel od zasilania po użyciu.
- Urządzenie nie powinno pozostawać podłączone do prądu bez nadzoru. Odłączaj fotel od zasilania także podczas czyszczenia oraz demontażu.
- Nie przykrywaj się kocem, gdy korzystasz z urządzenia – nadmierne nagrzewanie się fotela mogłoby spowodować pożar, porażenie prądem i zagrożenie dla zdrowia i życia.
- Jeśli z urządzenia korzystają dzieci lub osoby z niepełnosprawnościami, zachowaj nad nimi ścisły nadzór.
- Obsługuj urządzenie zgodnie z instrukcją obsługi. Nigdy nie używaj tego urządzenia do celów innych niż wymienione w tej instrukcji.
- Nie używaj żadnych części ani akcesoriów, które nie są zalecane.
- Nie używaj tego urządzenia na zewnątrz pomieszczeń. To urządzenie jest przeznaczone wyłącznie do użytku wewnętrznego (do użytku w pomieszczeniach).

- Nie używaj tego urządzenia, jeśli konstrukcja, powłoka lub przewód są uszkodzone, jeśli urządzenie zostało zalane cieczą lub jeśli zauważysz, że działa nieprawidłowo.
- Nie upuszczaj żadnych przedmiotów do wnętrza tego urządzenia.
- Zawsze wyłączaj i odłączaj urządzenie od zasilania przed próbą jego przemieszczenia. Nie ciągnij za kabel w celu przemieszczenia fotela ani żadnym innym.
- W celu ochrony przed pożarem, porażeniem prądem elektrycznym lub obrażeniami ciała nie zanurzaj urządzenia, przewodu zasilającego ani wtyczki w wodzie lub innej cieczy.
- Nie skręcaj, nie łałamuj ani nie owijaj przewodu wokół urządzenia, ponieważ może to spowodować osłabienie i pęknięcie izolacji.
- Nie umieszczaj przewodu na podgrzanej powierzchni, pod wykładziną, dywanami lub chodnikami.
- Zwróć uwagę, aby otwory wentylacyjne w urządzeniu nie były niczym przykryte.
- Nie używaj przedłużacza z tym urządzeniem.
- Podłączaj urządzenie do gniazdek elektrycznych, które posiadają uziemienie. Jeśli nie masz pewności, czy gniazdko elektryczne jest odpowiednie, skonsultuj się ze specjalistą.
- Nie używaj urządzenia ze zwiniętym przewodem, ponieważ nagromadzone ciepło może stanowić zagrożenie.
- Nie umieszczaj urządzenia w pobliżu promieniujących źródeł ciepła, w pobliżu rozpylanych aerozoli i skoncentrowanego tlenu.
- Aby poprawnie wyłączyć urządzenie, najpierw wyłącz je przyciskiem z tyłu fotela, następnie odłącz wtyczkę od zasilania.
- Jeśli przewód zasilający urządzenia ulegnie uszkodzeniu, musi zostać wymieniony przez wykwalifikowanego serwisanta na przewód o takich samych parametrach.
- Nie skręcaj, nie łałamuj ani nie owijaj przewodu wokół urządzenia, ponieważ może to spowodować osłabienie i pęknięcie izolacji.
- Nie używaj fotela masującego w pomieszczeniach nadmiernie wilgotnych, w temperaturze powyżej 40 stopni Celsjusza ani w bezpośrednim pobliżu grzejników.
- Nie narażaj urządzenia na bezpośrednie działanie promieni słonecznych.
- Rekomendowany czas masażu to 20 minut.
- Na czas masażu wyjmij z kieszeni wszystkie przedmioty.
- Użycie fotela na gołą skórę może spowodować podrażnienie skóry lub uczucie nadmiernego gorąca.

3. Środki ostrożności

- Sprawdź, czy napięcie w gniazdku jest zgodne ze specyfikacją techniczną tego urządzenia.
- Nigdy nie wkładaj ani nie wyjmuj przewodu mokrymi rękami.
- Uważaj, aby włosy i biżuteria nie dostały się pomiędzy mechanizmy masujące fotela.
- Nie dopuść do przedostania się wody do urządzenia, aby uniknąć porażenia prądem lub uszkodzenia urządzenia.
- Nie uszkadzaj przewodów ani nie modyfikuj obwodów urządzenia.
- Nie czyść części urządzenia znajdujących się pod napięciem, takich jak włącznik zasilania i wtyczka, wilgotną szmatką.
- W przypadku awarii zasilania oddal się od urządzenia, aby uniknąć obrażeń w przypadku nagłego przywrócenia zasilania.
- W przypadku nieprawidłowego działania urządzenia natychmiast przerwij jego użytkowanie i skontaktuj się ze sprzedawcą.
- W przypadku złego samopoczucia przerwij użytkowanie i skonsultuj się z lekarzem.
- Nie wyjmuj przewodu z gniazda, dopóki urządzenie nie zostanie wyłączone.
- Nie obsługuj urządzenia mokrymi rękami.
- Z urządzenia korzystaj wyłącznie w sposób opisany w instrukcji obsługi. Każde inne użycie nie jest zalecane przez producenta i może spowodować pożar, porażenie prądem elektrycznym lub obrażenia ciała.
- Nie używaj tego urządzenia z żadnym zewnętrznym programatorem, wyłącznikiem czasowym lub innym urządzeniem, które włącza je automatycznie.
- Wewnątrz nie ma żadnych części, które mogą być naprawiane przez użytkownika, a obudowa nie powinna być otwierana przez nikogo innego niż wykwalifikowany serwis.
- Przed pierwszym użyciem sprawdź urządzenie i zapoznaj się z instrukcją.
- Jeśli fotel masujący stał w zimnym pomieszczeniu, nie podnoś temperatury w pomieszczeniu gwałtownie. Jeżeli przenosisz fotel z zimnego pomieszczenia do ciepłego, przed uruchomieniem go poczekaj godzinę.
- Nie używaj fotela masującego po zdjęciu tapicerki z siedzenia. Mogłoby to spowodować uraz lub uszkodzenie fotela.
- Nie używaj fotela masującego jednocześnie z innymi urządzeniami, takimi jak koc elektryczny – może to zmniejszyć efektywność masażu lub spowodować uraz.
- Nie siadaj ani nie umieszczaj ciężkich przedmiotów na podłokietnikach i oparciu fotela.

- Nie wkładaj dłoni ani stóp pomiędzy mechanizmy masujące w fotelu – mogłoby to spowodować uraz.
- Przerwij sesję masażu natychmiast, jeśli poczujesz ból lub dyskomfort.
- Dla bezpieczeństwa, przed rozpoczęciem sesji masażu zdejmij biżuterię i luźne części odzieży, takie jak szalik czy apaszka.
- Nie korzystaj z masażu w fotelu bezpośrednio po posiłku.
- Zaleca się korzystanie z masażu nie dłużej niż 30 minut jednorazowo, w tym nie dłużej niż 5 minut na pojedynczą partię ciała – zbyt długa stymulacja mogłaby spowodować skutki odwrotne niż oczekiwane.
- Urządzenie ma wtyczkę z bolcem uziemiającym. Wtyczkę należy podłączyć do prawidłowo zamontowanego i uziemionego gniazdka. Gniazdko musi być przystosowane do takiej wtyczki, a uziemienie chroni przed porażeniem prądem w razie awarii. Nie wolno używać przejściówek ani usuwać bolca ochronnego.
- Jeśli przepali się bezpiecznik, najpierw wyjmij wtyczkę z gniazdka. Wyłącz urządzenie, otwórz pokrywę bezpiecznika śrubokrętem. Wymień bezpiecznik na taki sam typ i o tych samych parametrach. Zamknij pokrywę. Jeśli nie wiesz, jak to zrobić – poproś elektryka.

Pamiętaj, że fotel masujący nie jest urządzeniem medycznym.

Jeśli wystąpi któraś z następujących sytuacji, natychmiast wyłącz fotel głównym przyciskiem zasilania i odłącz go od prądu:

- jeśli przypadkiem coś rozlejesz na fotel – ryzyko porażenia prądem lub uszkodzenia fotela;
- jeśli tapicerka zostanie uszkodzona na tyle, że komponenty wewnątrz fotela staną się widoczne,
- jeśli stwierdzisz, że mechanizm fotela zachowuje się dziwnie,
- w przypadku awarii prądu – ryzyko porażenia prądem w razie gwałtownego przywrócenia zasilania,
- w przypadku pożaru w pobliżu.

4. Warunki przechowywania

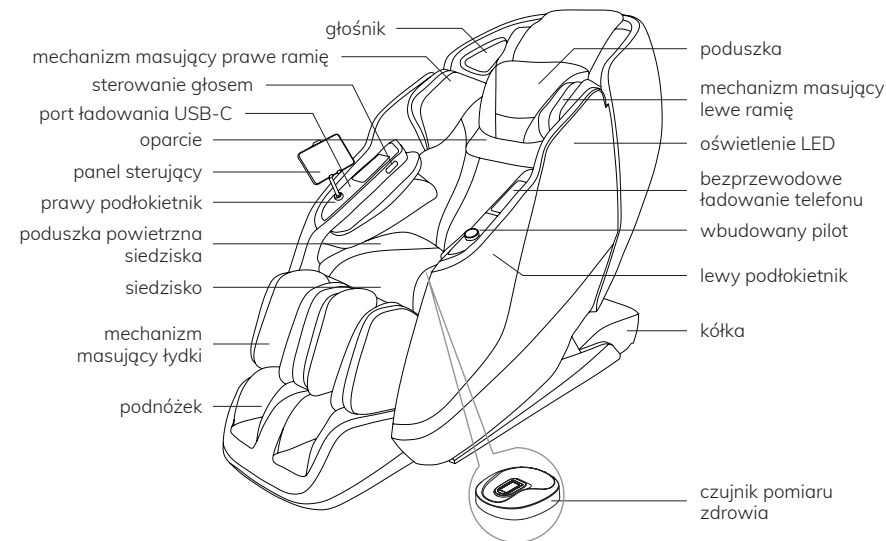
- Temperatura przechowywania: od -5°C do 35°C.
- Warunki użytkowania: od 0 do 35 stopni Celsjusza, wilgotność pomieszczenia 20-80%.
- Pomieszczenie wolne od gazów korozyjnych i dobrze wentylowane.
- Urządzenie i jego przewód przechowuj w miejscu niedostępnym dla dzieci. Dzieci nie powinny bawić się urządzeniem.

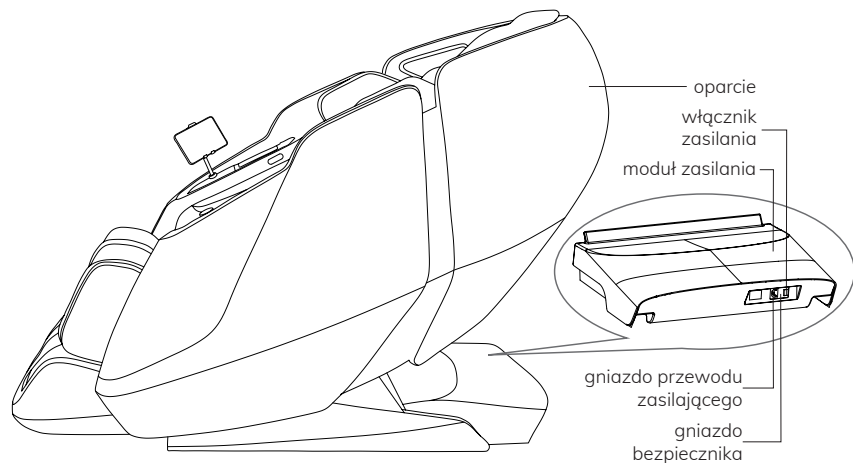
Zaczynamy!

Fotel masujący Zen stanie się Twoim towarzyszem dnia codziennego, lecz także każdej specjalnej okazji. Da wytchnienie zmęczonym mięśniom, naładuje dobrą energią, pozwoli Ci dogłębnie wypocząć i zapewni Ci chwilę tylko dla Ciebie. Pamiętaj jednak, że nie jest to sprzęt medyczny. Jeśli odczuwasz uporczywe dolegliwości zdrowotne, koniecznie skonsultuj się z lekarzem.

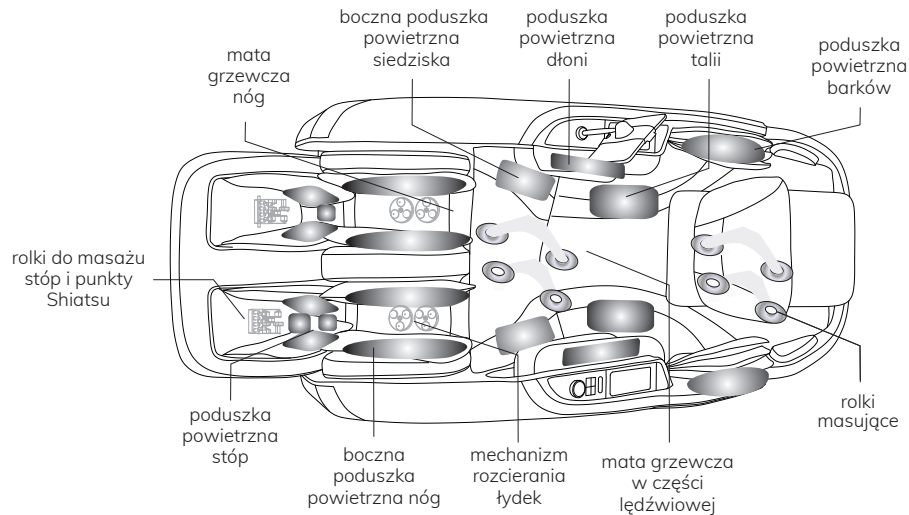
1. Poznaj fotel masujący

Budowa fotela

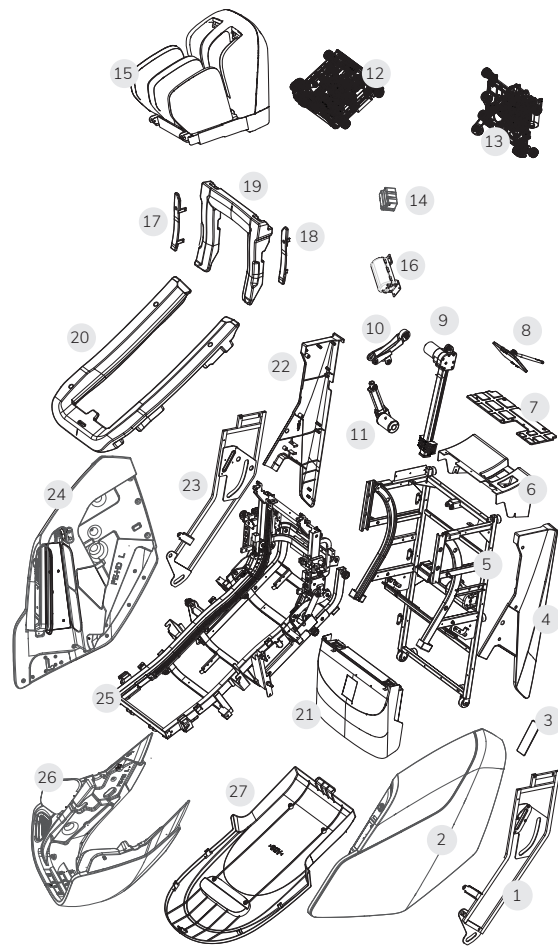




Budowa wewnętrzna



Elementy mechaniczne



1. rama mocująca prawy podłokietnik
2. moduł prawego podłokietnika
3. podkładka gumowa
4. osłona boczna
5. rama
6. przednia osłona (górna)
7. przednia osłona (dolna)
8. uchwyt panelu sterującego (tabletu)
9. siłownik siedziska
10. łącznik podnóżka
11. siłownik podnóżka
12. mechanizm masażu (górny)
13. mechanizm masażu (dolny)
14. zespół zaworów elektromagnetycznych
15. podnóżek
16. pompa powietrza
17. lewa osłona siedziska
18. prawa osłona siedziska
19. część obudowy siedziska
20. część przedniej obudowy
21. skrzynka zasilania
22. lewa osłona boczna
23. rama mocująca lewy podłokietnik
24. moduł lewego podłokietnika
25. rama
26. poduszka na ramiona
27. pokrowiec oparcia

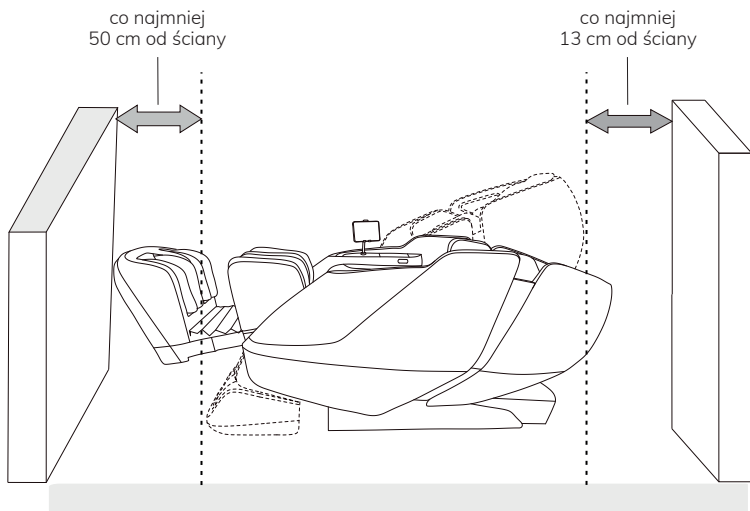
2. Przygotowanie fotela do uruchomienia

Ustawienie fotela masującego

Wybierz odpowiednie miejsce do ustawienia fotela:

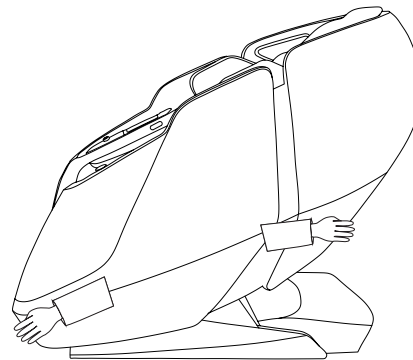
- na wykładzinie, dywanie lub innym podłożu, które pozwoli na stabilne ustawienie
- zostawiając co najmniej 50 cm miejsca z przodu (przed podnóżkiem) i co najmniej 13 cm miejsca z tyłu.
- w bezpiecznej odległości od źródeł ciepła.

Podczas uruchamiania fotela każdorazowo upewnij się, że za oparciem fotela nie ma przedmiotów, ludzi ani zwierząt.



Montaż fotela

Wyjmij wszystkie części produktu z opakowania – skorzystaj z pomocy drugiej osoby. Jedna osoba powinna chwycić jedną ręką przednią część korpusu fotela od dołu, a drugą ręką tylną część fotela nieco wyżej.



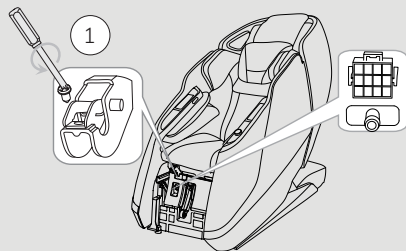
Zamontuj podnóżek: odkręć śrubę z metalowego uchwytu podnóżka, podłącz złącza wiązki przewodów podnóżka do odpowiedniego gniazda w korpusie głównym; następnie podłącz przewód powietrzny podnóżka do odpowiednich złączy przewodów powietrznych w korpusie głównym. Otwórz osłonę osi na metalowym uchwycie. Unieś podnóżek, włóż oś w uchwyt korpusu głównego, a następnie zamknij osłonę. Dokręć śrubę.

Uwaga! Podczas podłączania przewodu powietrznego upewnij się, że przewody nie są skręcone ani poplątane.

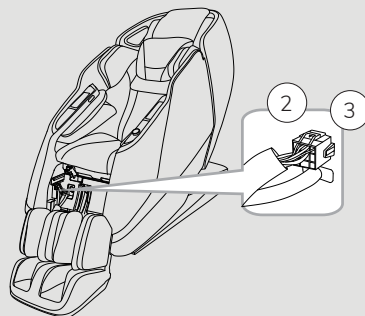
Zamontuj uchwyt panelu sterującego: Wsuń uchwyt tabletu w podstawę uchwyty znajdującą się w prawym podłokietniku.

Podczas wsuwania dopasuj kształt uchwyty do kształtu podstawy. Usłyszysz charakterystyczne kliknięcie, które oznacza prawidłowe zamocowanie. Jeśli uchwyt nie wskoczy na miejsce, obróć go odpowiednio i spróbuj ponownie. Podłącz przewód panelu sterującego, dopasowując wcięcia do wypustek w gnieździe. Po podłączeniu dokręć nakrętkę zabezpieczającą. Umieść panel sterujący (tablet) na uchwycie.

Zamontuj poduszkę na oparciu, łącząc zatrzaski poduszki z częścią siedziska. Aby w pełni cieszyć się komfortowym i dopasowanym masażem, zalecamy, aby najpierw usiąść w fotelu, ustawić dolną krawędź poduszki na wysokości uszu użytkownika, a następnie przymocować poduszkę do oparcia.

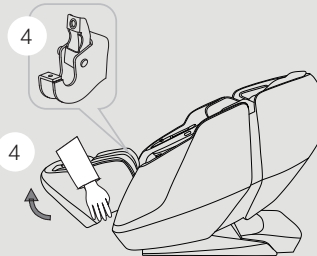


1. Paski mocujące po obu stronach tylnej części poduszki oparcia należy przetożyć przez pierścienie mocujące po obu stronach siedziska, a następnie zapiąć na rzep.

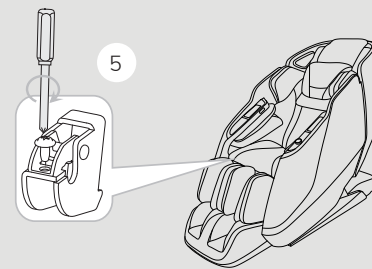


2. Dwie rurki powietrzne znajdujące się z tyłu poduszki oparcia podłącz do dwóch dysz powietrznych po obu stronach siedziska.

3. Podłącz poduszkę oparcia do przewodu grzewczego znajdującego się z boku poduszki siedziska.



4. Połącz rzep między górną częścią tapicerki łączącej podnózek a przednią częścią siedziska.



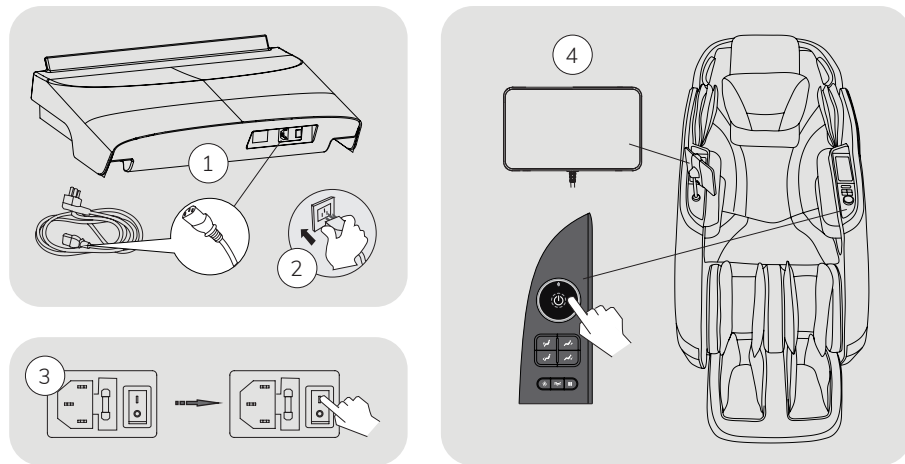
- Połącz poduszkę oparcia z obiema stronami oparcia za pomocą zamka błyskawicznego.
- Połącz rzep między przednią częścią poduszki oparcia a przednią częścią siedziska, a także przymocuj podnózek za pomocą rzepu.

Wskazówka: Umieść środkową część poduszki oparcia dokładnie na środku oparcia.

Pierwsze włączenie fotela

Upewnij się, że przełącznik zasilania (O/I) znajduje się w pozycji wyłączonej (O). Podłącz wtyczkę przewodu zasilającego do gniazda w skrzynce zasilania pod oparciem, a drugi koniec do gniazda elektrycznego. Włącz przełącznik zasilania znajdujący się z tyłu skrzynki zasilania (O/I – naciśnij I, aby włączyć zasilanie).

Każdorazowo przed uruchomieniem fotela upewnij się, że przewód zasilający jest w dobrym stanie i nie uległ uszkodzeniu oraz że nie został niczym przytrzaśnięty.



Jeżeli potrzebujesz przestawić fotel masujący:

Przed przemieszczaniem fotela należy odłączyć przewód zasilający i położyć go na siedzisku fotela, aby zapobiec jego uszkodzeniu. Nie wolno gwałtownie przechylać ani upuszczać fotela. Nie przestawiaj fotela za pomocą kółek po drewnianej podłodze lub innej która może ulec uszkodzeniu. Do podnoszenia fotela potrzebne są co najmniej dwie osoby.

Nigdy nie przestawiaj fotela, gdy jest włączony.

Naciśnij górną część oparcia, aby ciężar fotela przeniósł się na kółka z tyłu. Następnie przesunąć fotel powoli w wybrane miejsce, a potem ostrożnie go opuścić.

Jak poprawnie usiąść w fotelu

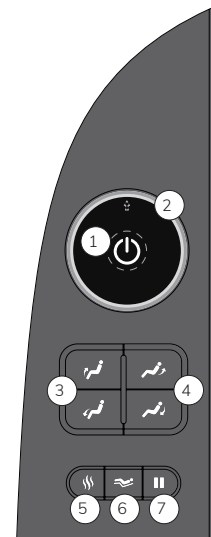
Usiądź głęboko w fotel i oprzyj głowę o zagłówek. Fotel po uruchomieniu wykryje wysokość barków użytkownika. Jeśli mechanizm masujący nie wykryje wysokości prawidłowo, domyślną pozycją będzie środkowa część pleców.

Nie opieraj stóp na zewnętrznej obudowie podnóżka, ponieważ może to zakłócić pomiar długości nóg użytkownika.

Uwaga: fotel masujący ma wbudowany mechanizm przeciwko przytrzaśnięciom – jeśli mechanizm wykryje silny nacisk na zewnętrzną część obudowy fotela, fotel przestanie się obniżyć i wznowi operację dopiero po usunięciu przeszkody.

Jeśli masaż pleców nie jest wystarczająco mocny, zdejmij z oparcia fotela poduszkę i spróbuj ponownie.

3. Funkcje wbudowanego pilota



- 1. Przycisk uruchamiania** – naciśnij przez 2 sekundy, aby włączyć lub wyłączyć fotel masujący. Gdy fotel jest włączony, przekręcenie pokrętką przełącza pomiędzy sześcioma programami: Chiński rytuał, Zdrowy kręgosłup, Rozciąganie ciała, Demo, Ramiona i szyja, Pośladki. Wybrany program wyświetli się również na ekranie panelu sterującego.
- 2. Pokrętło** – przekręcenie w kierunku zgodnym z ruchem wskazówek zegara wzmacnia intensywność programu, a w kierunku przeciwnym ruchowi wskazówek zegara obniża intensywność programu.
- 3. Unoszenie i opuszczanie podnóżka** – wciśnij tak długo, jak chcesz aby się unosił; zwolnienie przycisku powoduje zatrzymanie unoszenia się.
- 4. Unoszenie i opuszczanie oparcia** – wciśnij tak długo, jak chcesz aby się unosił lub opuszczał; zwolnienie przycisku powoduje zatrzymanie unoszenia się lub opuszczania.
- 5. Podgrzewanie** – włącza i wyłącza funkcję podgrzewania.
- 6. Zero gravity** – wciśnij aby uruchomić lub zatrzymać program Zero Gravity.
- 7. Pauza** – wstrzymanie i ponowne uruchomienie zatrzymanego programu masażu.

4. Funkcje i obsługa panelu sterującego



Interfejs wyboru programu



Interfejs wybranego programu



Tryby tematyczne i programy masażu

Masz do wyboru następujące tryby tematyczne:

Tryby tematyczne:

- Demo
- Chiński rytuał
- Rozciąganie ciała
- Ulga i ukojenie
- Dla seniora

Masaż częściowy:

- Zdrowy kręgosłup
- Talia i biodra
- Nogi i stopy
- Dolne plecy
- Ulga dla karku

Tryby indywidualne:

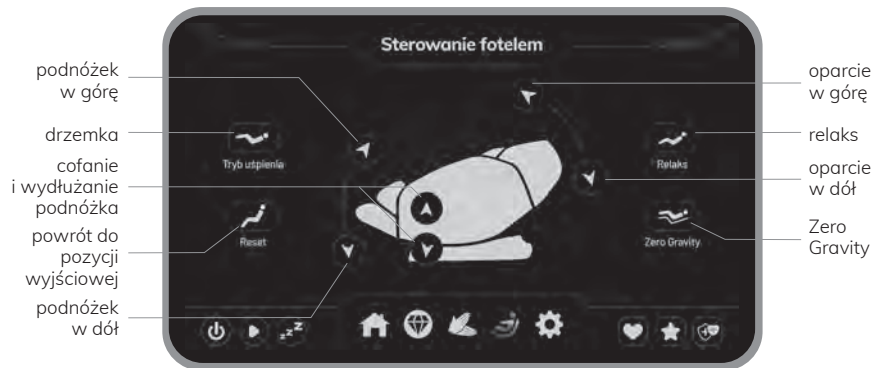
- Ramiona i szyja
- Pośladki
- Po treningu
- Dla niej
- Dla niego

Masaż codzienny:

- Pobudka
- Drzemka
- Na dobranoc
- Zastrzyk energii
- Relaks

*po zakończeniu programu fotel nie wróci do pozycji wyjściowej

Pozycja fotela



Tryb masażu manualnego



Po wybraniu obszaru do masowania, możesz skierować mechanizm masujący w wybrane miejsce, w górę lub w dół.

Ustaw siłę, prędkość, szerokość i pozycję górnych rólk oraz prędkość, szerokość i pozycję dolnych rólk.

Tryb masażu manualnego



Masażu poduszkami powietrznymi



Uwaga: domyślnie ustawione siły dla wszystkich pozycji jest na poziomie 3

Ulubione programy



Możesz zapisać do 8 ulubionych programów. Żeby usunąć dany program z listy, wciśnij i przytrzymaj. Nie można zapisać programu manualnego.

Ustawienia



Wybierz język

Sterowanie głosem

Pomiar kondycji



start pomiaru

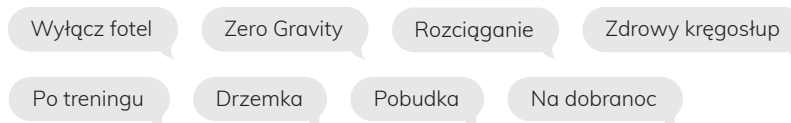
dane pomiaru:
tlen we krwi, mikrokrążenie,
tętno, poziom zmęczenia

Aby prawidłowo przeprowadzić pomiar, należy usiąść w wygodnej pozycji w fotelu i położyć palec wskazujący na sensorze w prawym podłokietniku, rozluźnić się, wyrównać oddech, następnie wcisnąć "Rozpocznij pomiar". Po zakończeniu pomiaru, na ekranie wyświetlą się wyniki pomiarów: saturacja, mikrokrążenie, tętno i poziom zmęczenia.

Sterowanie głosem

Aby rozpocząć moduł sterowania głosem, zawołaj "Hej Nedo". Fotel odpowie: "Słucham", sygnalizując gotowość do przyjęcia kolejnych komend.

Lista komend głosowych:



Fotel odpowie "Uruchamiam program" lub – w przypadku Zero Gravity – "Włączam Zero Gravity".

Gdy chcesz wyłączyć funkcję sterowania głosem, wydaj komendę: "Wyłącz sterowanie głosem". Fotel odpowie: "Wyłączam sterowanie głosem".

Czyszczenie i konserwacja

- Skórę syntetyczną czyść miękką szmatką – suchą, a w razie potrzeby lekko wilgotną. Nie używaj żadnych środków chemicznych do czyszczenia fotela. Elementy materiałowe i plastikowe możesz wyprać ręcznie w delikatnych środkach piorących. Plastikowe elementy czyść wilgotną szmatką nasączoną wodą.
- Przed rozpoczęciem czyszczenia fotela, koniecznie odłącz go od zasilania.
- Fotel czyść szmatką nasączoną wodą z delikatnym środkiem czyszczącym. Wycieraj nią tapicerkę i plastikowe elementy, a następnie pozostaw do wyschnięcia.
- Nie używaj benzyny, żrących środków czyszczących ani wybielaczy do czyszczenia fotela.
- Nie osuszaj fotela suszarką, nie prasuj tapicerki, nie odłączaj przewodu mokrymi dłońmi.
- Jeśli nie będziesz używać fotela przed dłuższy czas, nałóż na niego pokrowiec.
- Fotel powinien być serwisowany wyłącznie przez serwis wyznaczony przez producenta. Nie demontuj i nie serwisuj fotela samodzielnie.
- Jeśli fotel nie był używany przez dłuższy czas, przed ponownym włączeniem sprawdź, czy nie dzieje się coś niepokojącego, np. wyczuwalny zapach spalenizny, przewody nie działają lub działają niestabilnie, kabel zasilający mocno się nagrzewa, widać uszkodzenia przewodów. Jeśli zauważysz coś z powyższej listy, natychmiast przestań korzystać z urządzenia! Wyłącz je, odłącz od prądu i nie próbuj naprawiać samodzielnie – skontaktuj się z naszym serwisem.

Diagnostowanie usterek

Fotel masujący nie uruchamia się mimo włączonego zasilania.

- Sprawdź, czy przewód i wtyczka są poprawnie podłączone i w dobrym stanie. Jeśli przewód został zniszczony, skontaktuj się z serwisem w sprawie wymiany. Kolejną przyczyną może być przepalony bezpiecznik – sprawdź i wymień w razie potrzeby.

Mechanizmy masujące fotela wydają dźwięki w trakcie pracy.

Rolki masujące przerywają pracę, a potem ją wznowiają.

Rolki masujące z lewej i prawej strony pracują asynchronicznie.

- To normalne zachowanie fotela.

Fotel zaczyna pracować o wiele głośniejsze niż zazwyczaj.

- Może to być spowodowane długą pracą, a co za tym idzie przeciążeniem fotela. Wyłącz fotel na pół godziny przed ponownym uruchomieniem go.
- Części zużywają się wraz z upływem czasu. Jeśli podejrzewasz zużycie eksploatacyjne, skontaktuj się z serwisem w celu wymiany części.

Program masażu gwałtownie się zatrzymuje.

- Sprawdź, czy inne urządzenia elektryczne działają poprawnie – może być to kwestia awarii u dostawcy energii.
- Wyłącz fotel na pół godziny i daj mu odpocząć przed ponownym uruchomieniem.

Ani oparcie fotela, ani podnózek nie opuszczają się.

- Sprawdź, czy w zasięgu fotela lub na jego obudowie nie ma żadnych przeszkód.

Fotel nie wraca do pozycji wyjściowej.

- Sprawdź, czy nie włączono programu Drzemka, po którym fotel nie wraca do pozycji wyjściowej.
- Sprawdź, czy fotel nie został przeciążony nadmierną pracą.
- Jeśli problem występuje nadal, skontaktuj się z serwisem.

Kabel i/lub wtyczka są gorące.

- Sprawdź, czy fotel nie został przeciążony nadmierną pracą. Wyłącz go na pół godziny, a potem spróbuj ponownie. Jeśli problem występuje nadal, skontaktuj się z serwisem.

Informacje dotyczące utylizacji

Dyrektywa europejska 2012/19/UE w sprawie zużytego sprzętu elektrycznego i elektronicznego (ZSEE) wymaga, aby stare urządzenia elektryczne gospodarstwa domowego nie były wyrzucane do zwykłych nieposortowanych odpadów komunalnych.

Stare urządzenia muszą być zbierane oddzielnie w celu optymalizacji odzysku i recyklingu zawartych w nich materiałów oraz zmniejszenia wpływu na zdrowie ludzi i środowisko.



Przekreślony symbol „kołowego kontenera na odpady” na urządzeniu przypomina o obowiązku selektywnej zbiórki zużytych urządzeń. Skontaktuj się z lokalnymi władzami lub sprzedawcą w celu uzyskania informacji na temat prawidłowej utylizacji starego urządzenia.

Warunki gwarancji

1. Gwarancji udzielamy na okres 24 miesiące od daty sprzedaży. Okres gwarancji zmniejsza się do 12 miesięcy w przypadku zakupu przez przedsiębiorcę.
2. Ujawnione w okresie gwarancji wady rozpatrujemy i usuwamy w ciągu 14 dni roboczych od zgłoszenia wady.
3. W przypadku, gdy konieczne jest sprowadzenie części zamiennych z zagranicy, zastrzegamy sobie możliwość przedłużenia terminu naprawy.
4. Uprawnienia z tytułu udzielonej gwarancji realizujemy na podstawie dowodu zakupu.
5. Gwarancja nie obejmuje:
 - a. uszkodzeń wynikających z użytkowania niezgodnego z instrukcją obsługi,
 - b. uszkodzeń powstałych z winy lub niewiedzy nabywcy,
 - c. uszkodzeń spowodowanych na skutek naprawy lub modyfikacji dokonanych przez osoby nieupoważnione przez sprzedawcę,
 - d. zwykłego eksploatacyjnego zużycia,
 - e. przypadków losowych, uszkodzeń niezależnych od warunków eksploatacji, takich jak powódź czy pożar.
6. Do realizacji uprawnień wynikających z gwarancji nabywca powinien dostarczyć sprzęt objęty gwarancją do miejsca zakupu urządzenia.
7. Koszty dostarczenia niesprawnego urządzenia do sprzedawcy ponosi nabywca.
8. Nie ponosimy żadnej odpowiedzialności za uszczerbek na zdrowiu, jeśli wynika on z niewłaściwego posługiwania się urządzeniem.



Producent:

Shandong Kangtai Intelligent Technology Co., LTD.
389 Jincheng Road, Zhaoyuan City, Shandong, China

Importer:

Svea Polska Sp. z o.o., Kartuska 370, 80-125 Gdańsk, Polska
www.nedo24.pl